

# 國立勤益科技大學

## Turnitin 原創性比對系統

學生版 教育訓練



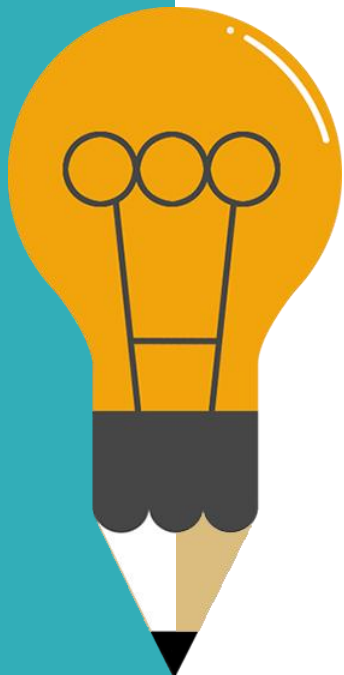
iGroup 智泉國際事業有限公司



turnitin  
Certified Partner

2026/04/01

# Agenda



01

系統簡介

02

帳號啟用與重設密碼

03

系統操作方式

- 使用者介面
- 原創性報告檢視
- 上傳文稿
- 下載列印報告

04

常見問題 / Q&A



# 系統簡介

◎比對資料庫來源 ◎系統支援語言

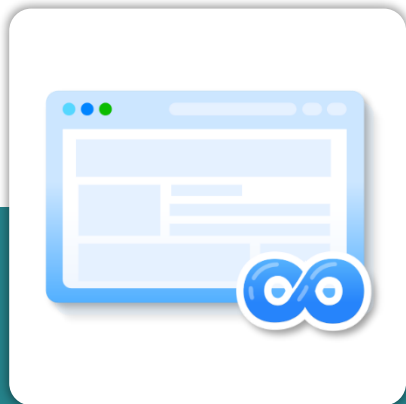


報告的相似度僅代表文章與資料庫文字的相似程度

✘ 並非直接判定抄襲與否的指標



# 使用Turnitin比對系統的優點



不限網域.開啟網頁  
多次上傳比對



教師用以  
指導學生  
論文.專題.報告



提升  
文稿原創性

# Turnitin比對資料庫來源



470億

公開網頁資訊



19億

用戶上傳文稿



1.9億

期刊出版品

(Aug. 2023)

image: Flaticon.com

## 語系支援

### ▶ 上傳文章內容可支援30 種語言：

**English, Chinese (simplified and traditional),** Japanese, Thai, Korean, Catalan, Croatian, Czech, Danish, Dutch, Finnish, French, German, Hungarian, Italian, Norwegian (Bokmal, Nynorsk), Polish, Portuguese, Romanian, Serbian, Slovak, Slovenian, Spanish, Swedish, Arabic, Greek, Hebrew, Farsi, Russian, and Turkish

### ▶ Turnitin操作平台介面可切換20種語言



帳號啟用與重設密碼



論文上傳說明

論文上傳

勤益科大論文查詢

論文原創性比對系統 Turnitin

論文延後公開

論文抽換

論文下載區

Click to go 論文原創性比對系統 Turnitin

## 四月新書報

請輸入關鍵字

圖書資料

搜索

## 申請對象

本校編制內教職員工及在學學生。(不含兼任教師、推廣教育班學員、研究計畫助理、退休教職員、校友)

- 教師：可申請「個人使用」或「課程使用」，申請課程使用，則修課學生可自行上傳報告進行原創性比對。(申請課程使用亦可進行教師個人比對)
- 研究生：可個人申請進行論文原創性比對。
- 大學生：個人單筆文稿比對。

## 帳號申請

1. 帳號申請：[我要申請Turnitin帳號](#) 請使用google瀏覽器開啟
2. 帳號啟用：圖書館建檔後正常狀況下將於**1-3個工作天**(不含周末)，收到系統發送的「啟用通知信」。
  - 收到「啟用通知信」後請於24小時內開啟連結並**先設定密碼**。
  - 如未收到「啟用通知信」者，請留意垃圾信件夾。
  - 教師版啟用信畫面說明
3. 登入Turnitin：[https://www.turnitin.com/login\\_page.asp?lang=zh\\_tw](https://www.turnitin.com/login_page.asp?lang=zh_tw)
4. 帳號有效期間：**2年**(如帳號過期仍有課程或教學研究需求，請再重新申請)



## 請填寫 帳號申請表

國立勤益科技大學Turnitin論文原創性比對系統帳號申請(僅供勤益科大編制內教職員工及在學學生申請，不含兼任教師、校友)

1. 填寫完成後，請留意是否收到「啟用通知信」，正常狀況下將於1-3個工作天(不含周末)收到系統發送的「啟用通知信」，如未收到「啟用通知信」者，請留意垃圾信件夾。
2. 關於帳號啟用及系統操作說明，請參考：<https://library.ncut.edu.tw/p/412-1013-1172.php?Lang=zh-tw>
3. 帳號有效期間：課程使用時間為2年 (2022課程使用時間為2022/01/01-2023/12/31)。
4. 若有其他問題，請洽：  
圖書館讀者服務組 蕭小姐  
電話：04-23924505轉2223分機  
E-mail：[yuhtsy@ncut.edu.tw](mailto:yuhtsy@ncut.edu.tw)

Librarians will help create an account and the system will automatically send a notification email to applicants in 1-3 working days after you submit the application form on Library's website. Please follow the instruction in the letter to confirm your account and set up a password.

信件主旨：您已經被您的指導教師加入一個 Turnitin 課程

## 歡迎來到 Turnitin

名 姓（英文格式方式書寫）

雪莉 陳 您好：

您的指導教師 OOO University 已為您登記 論文比對 課程。

準備好要提交報告了嗎？

建立密碼

若您遇到任何問題，請造訪 [help.turnitin.com](https://help.turnitin.com) 以取得實用指南。

謝謝。

Turnitin

若為 **立即登入** 字樣，  
請參考「重設密碼」步驟



# 學生

## 帳號啟用信

- 圖書館新增帳號後，學生會收到如右圖的啟用通知信
- 請按照信中資訊進入啟用帳號流程

請務必填寫與信件上一樣資訊，系統才會通過，並寄送密碼建立連結信



## 歡迎來到 Turnitin

雪莉 陳 您好：

您的指導教師 智泉國際 iGroupTaiwan 已為您登記 Turnitin 的 論文原力覺醒(논문원력각성) 3.0 研究生挑戰區 課程。

準備好要提交報告了嗎？

建立密碼

若您遇到任何問題，請造訪 [help.turnitin.com](http://help.turnitin.com) 以取得實用指南。

謝謝。

Turnitin



## 帳戶設定

欲設定帳戶，請輸入電子郵件及姓氏。

電子郵件地址

輸入email信箱資訊 (例如：[xxx123@ncut.edu.tw](mailto:xxx123@ncut.edu.tw))

姓氏

姓氏資訊請參照啟用通知信，勿填全名

您可以在 Turnitin 歡迎信中找到此資訊。

如果您已經無法再存取此電子郵件，可以請您的 Turnitin 教師尋找您的電子郵件地址。如果您是教師，請向您的 Turnitin 管理員請教此資訊。

下一步

# 帳號啟用

- 收到建立密碼通知信



## 帳戶設定

為驗證您的帳戶，我們已寄送一封電子郵件至：

@gmail.com

請於 24 小時內點擊電子郵件內的連結，以繼續設定帳戶。

# 帳號啟用

- 收到建立密碼通知信
- 點擊連結建立密碼



第 1 個，共 2 個

創建你的Turnitin密碼 收件匣 x

Turnitin No Reply <noreply@turnitin.com> 取消訂閱  
寄給我

上午10:40 (7分鐘前) ☆ ↶ ⋮

親愛的 林維妮：

[為完成 Turnitin 帳戶的設定，請點這裡密碼。建立](#) **點此連結設立密碼**

若點擊我們提供的連結時遇到問題，可直接複製下列網址貼入瀏覽器：

[https://www.turnitin.com/login\\_reset.asp?lang=zh\\_tw&id=4c3ee5ce50cb323202cd0512674252d2&account\\_setup=1](https://www.turnitin.com/login_reset.asp?lang=zh_tw&id=4c3ee5ce50cb323202cd0512674252d2&account_setup=1)

連結過期了嗎？

[你建立的密碼連結有效期限只有 24 小時。如果發現連結已過期，請點這裡申請新連結。](#)

若點擊我們提供的連結時遇到問題，可直接複製下列網址貼入瀏覽器：

[https://www.turnitin.com/password\\_reset1.asp?lang=zh\\_tw&account\\_setup=1](https://www.turnitin.com/password_reset1.asp?lang=zh_tw&account_setup=1)

謝謝您。

Turnitin

**若連結過期，  
點選此處系統會重新發信**

# 帳號啟用

## 帳戶設定完成

您現在可以使用您的電子郵件地址與密碼登入帳戶。

現在登入



## 重新設定用戶密碼

請輸入您的新密碼。您的密碼必須：

必須至少 12 個字元

至少包含一個數字

包含大寫和小寫字母

至少包含一個特殊字元 (~!@#\$%^&\*()-\_+=[]0\;'"<>.,?/)

密碼

確認密碼

下一步

取消

# 帳號啟用

- 首次登入
- 設定安全提示問題

歡迎至 Turnitin!

您已以學生身份被添加至 [模糊] 帳戶。

開始之前，我們需要確認你的使用者資料，並設定你的私密問題和答案。請隨時更改任何其他資料。

完成後，點選"下一頁"以繼續。

您的電子郵件 \*

[模糊]3@gmail.com

秘密提示問題 \*

請選取一個秘密提示問題。

問題答案 \*

[模糊]

您的名字 \*

維妮

您的姓氏 \*

林

下一步

從選單中選取  
秘密安全問題  
並填入答案

# 帳號啟用

- 仔細閱讀用戶同意書

完成此步驟後即完成整個  
啟動流程，  
可登入使用服務

## 用戶同意書

用戶同意書更新了。請閱讀下方的用戶同意書並決定您是否同意其內容的用字與條件：

### Turnitin 終端使用者授權協議

\*歐盟地區以外的使用者請僅參閱第 A 節。

\*\*歐盟地區的使用者請參閱第 B 節。

保護您的個人資料及隱私，是我們的首要任務。無論快速變遷的數

我同意--繼續

[不同意--退出](#)



帳號啟用與重設密碼

# 若您遇到以下情形，請參考「重設密碼」步驟



立即登入

通知信按鈕為  
「立即登入」  
但不知道密碼



沒有收到  
通知信



已使用過系統  
但忘記密碼  
或密碼過期



讀者登入

館藏資源

館際借閱

電子資源

博碩士論文

讀者服務

關於本館

網站導覽

新生專區

論文上傳

首頁 / 論文上傳 / Turnitin 論文原創性比對系統

字體大小調整 小 中 大

論文上傳說明

論文延後公開

論文上傳

論文下載區

論文延後公開

turnitin

簡介

## 帳號申請

1. 帳號申請：**我要申請Turnitin帳號** 請使用google瀏覽器開啟
2. 帳號啟用：圖書館建檔後正常狀況下將於**1-3個工作天**(不含周末)，收到系統發送的「啟用」通知信。
  - 收到「啟用通知信」後請於24小時內開啟連結並**先設定密碼**。
  - 如未收到「啟用通知信」者，請留意垃圾信件夾。
  - 教師版啟用信畫面說明

3. 登入Turnitin：[https://www.turnitin.com/login\\_page.asp?lang=zh\\_tw](https://www.turnitin.com/login_page.asp?lang=zh_tw)

4. 帳號有效期間：2年 (如帳號過期仍有課程或教學研究需求，請再重新申請)

turnitin

登錄 Turnitin

電子郵件地址

密碼

登錄

或者



Sign in with Google



Login with Clever

忘了您的密碼？[點選這裡](#)。

需要更多幫助？[點選這裡](#)。



# 自學校 圖書館 進入系統





## 重新設定用戶密碼

請輸入您用來建立您的用戶設定檔案的的電子郵件地址。完成後，點選“下一步”。

電子郵件地址

**輸入申請Turnitin的Email信箱**

如果您不知道您帳戶的電子郵件地址...

請要求您的指導教師 (或 Turnitin 管理員, 若您是指導教師的話) 帮您查詢您的電子郵件地址。

備註: 因為隱私同意書的約束, Turnitin 不能公開您的電子郵件地址 - 甚至是公開給您自己。您必須從您的機關獲得此資訊。

下一步

# 方法一：記得祕密問題答案

## 重新設定用戶密碼

若您記得您的秘密安全問題的答案，請輸入在底下。結束後，點選"下一頁"。

若您使用另一種語言（跟您現在閱讀的語言不同的語言）來問您的安全問題，請從以下的列表來選擇您的語言：繁體中文

秘密安全問題:

您的老家位於哪條街上？

答案:

忘了您的答案?

請注意所有的密碼都是區分大小寫的。請檢查下您的垃圾郵件匣看是否有密碼重置郵件，有時該郵件會被過濾到垃圾郵件匣。這封郵件發自noreply@turnitin.com。您可能需要將該位址加入過濾系統白名單。

下一步

前一個

## 重新設定用戶密碼

請輸入您的新密碼。您的密碼必須：

必須至少 12 個字元

至少包含一個數字

包含大寫和小寫字母

至少包含一個特殊字元 (~!@#\$%^&\*()-\_+=[]{}|;":'<>.,?/)

密碼

確認密碼

下一步

取消

# 方法二：忘記祕密問題答案

## 重新設定用戶密碼

若您記得您的秘密安全問題的答案，請輸入在底下。結束後，點選“下一頁”。

若您使用另一種語言（跟您現在閱讀的語言不同的語言）來問您的安全問題，請從以下的列表來選擇您的語言：繁體中文

秘密安全問題:

您的老家位於哪條街上？

答案:

忘了您的答案?

請注意所有的密碼都是區分大小寫的。請檢查下您的垃圾郵件匣看是否有密碼重置郵件，有時該郵件會被過濾到垃圾郵件匣。這封郵件發自noreply@turnitin.com。您可能需要將該位址加入過濾系統白名單。

下一步

前一個


## 重新設定用戶密碼

重置密碼的鏈接已寄至: [redacted]@gmail.com

您有24小時使用此電子文件中的鏈接來變更密碼。

1小時有效

重新設定您的 Turnitin 密碼 外部 收件匣 x

 **Turnitin No Reply** <noreply@turnitin.com> 取消訂閱  
寄給我 ▼

[redacted] 您好，

若要重置您的 Turnitin 密碼，請按一下此處，然後遵循提供的指示進行。

如果您在按一下提供的連結時遇到困難，您可以複製以下 URL 並貼至您的瀏覽器：

[https://www.turnitin.com/login\\_reset.asp?lang=zh\\_tw&id=\[redacted\]](https://www.turnitin.com/login_reset.asp?lang=zh_tw&id=[redacted])

此連結將在 1 個小時後過期。如果您收到表示連結已經過期的訊息，請按一下此處以要求新的「密碼重置」連結。

您也可以複製以下 URL 並貼至您的瀏覽器，以要求新的「密碼重置」連結：

[https://www.turnitin.com/passwo\[redacted\]](https://www.turnitin.com/passwo[redacted])

感謝您使用 Turnitin，

Turnitin 團隊

若連結過期，點選此處系統會重新發信

# 方法二：忘記祕密問題答案

## 重新設定用戶密碼

請輸入您的新密碼。您的密碼必須：

必須至少 12 個字元

至少包含一個數字

包含大寫和小寫字母

至少包含一個特殊字元 (~!@#\$%^&\*()\_+=[]\;:'">,?.)

密碼

確認密碼

下一步

取消

## 重設密碼已完成

謝謝您！您的密碼已成功地重新設定了。請記下來以備日後使用。

現在登入

# 常見問題：若重設後密碼仍是過期

由於網頁暫存問題 通常會發生在Google Chrome 瀏覽器

1. 請**再次**進行重設密碼步驟，讓系統發信
2. **不點選**，直接**複製**信件中的重設密碼網址
3. 貼上至瀏覽器Edge in Private 模式
4. 進行重設**密碼**
5. 即可重新登入（此時 Chrome 也可使用）

重新設定您的 Turnitin 密碼 外部 收件匣 x

Turnitin No Reply <noreply@turnitin.com> 取消訂閱  
寄給我

上午11:24 (0 分鐘前)

敬愛的 Sherry Chang,

欲重設您的 Turnitin 密碼，請點選 [這裡](#) 並遵循其中的說明。

若您有困難點選該鏈接，您可複製、粘貼下列的 URL 至您的瀏覽器：

[https://www.turnitin.com/login\\_reset.asp?lang=zh\\_tw&id=b72799b756b966215398c234796df730](https://www.turnitin.com/login_reset.asp?lang=zh_tw&id=b72799b756b966215398c234796df730)

此鏈接將會在 24 小時後過期，若您收到一個信息，告訴您該鏈接已過期，請點選 [這裡](#) 以請求一個新的 '密碼重設' 鏈接。

您也可以複製、粘貼以下的 URL 至您的瀏覽器以請求一個新的 '密碼重設' 鏈接：

[https://www.turnitin.com/password\\_reset1.asp?lang=zh\\_tw](https://www.turnitin.com/password_reset1.asp?lang=zh_tw)

感謝您使用 Turnitin,

Turnitin 團隊





# 系統操作方式

◎ **使用者介面**

◎ 上傳文稿

◎ 原創性報告檢視

◎ 下載列印報告



所有課程

加入班級

現在檢視：首頁

關於此頁

這是您的學生首頁。此首頁顯示您已註冊的課程。若要加入新課程，請點選“加入課程”選項。點選課程名稱以開啟該課程的課程首頁。您可以藉由首頁提交文稿 欲查詢有關如何提交的資訊，請看我們的 [服務頁面](#)。

### iGroup: iGroup University-OC only

課程代碼	課程名稱	指導教師	狀態	開始日期	結束日期	從課程除名
36366866	論文比對	Sherry Chang	啟用	2022年10月02日	2022年12月31日	

4

5

6

#### 4.課程名稱：

學生可使用此門課程上傳文章比對

#### 5.指導教師

#### 6.課程狀態：

啟用：可比對

過期：課程已過期，請找該課程指導教師

#### 1.用戶資訊：

修改個人資料、重設密碼

#### 2.使用者身份切換：

學生/教師(若學生被指定為助教)身份

#### 3.平台語言切換：

可支援20種語言(含繁體中文)

ngSherry | 用戶資訊 | 訊息 | 學生 | 繁體中文 | 說明 | 登出

1

2

3



# 系統操作方式

◎使用者介面   ◎**上傳文稿**   ◎原創性報告檢視   ◎下載列印報告

# 上傳文稿 檔案格式支援



## 01 比對內容

✓ 文字 ✗ 圖片 / LaTeX

## 02 檔案格式

PDF(無加密、可反選文字、非Mac直接轉檔)

Microsoft Word, Excel, PowerPoint, WordPerfect, PostScript  
HTML, RTF, OpenOffice (ODT), Hangul (HWP), Google Docs,  
和純文字

## 03 檔案上限

小於 100MB & 800頁；大於20字

## 04 瀏覽器使用

✓ Chrome, Firefox  
Safari, Edge

✗ 舊IE

# 點選課程名稱



所有課程 加入班級

現在檢視：首頁

## 關於此頁

這是您的學生首頁。此首頁顯示您已註冊的課程。若要加入新課程，請點選"加入課程"選項。點選課程名稱以開啟該課程的課程首頁。您可以藉由首頁提交文稿 欲查詢有關如何提交的資訊，請看我們的 [服務頁面](#)。

### iGroup: iGroup University-OC only

課程代碼	課程名稱	指導教師	狀態	開始日期	結束日期	從課程除名
36366866	論文比對	Sherry Chang	啟用	2022年10月02日	2022年12月31日	

# 點選開啟進入作業匣上傳

課程資料夾

我的成績

討論

行事曆

現在檢視：首頁 > 論文比對課程

歡迎來到您的新課程首頁! 歡迎您來到新的課程主頁! 您可以在課程主頁中看到課程中的所有作業、查看作業資訊、上傳文稿及檢視文稿回饋。

將游標停留在各個項目上以查看更多資訊。

課程主頁

This is your class homepage. To access more information about the assignment, click the "Open" button.

作業收件匣: 論文比對課程

作業標題

日期

比對區1

開始 2023年11月02日 9:56AM  
截止 2023年11月30日 11:59PM  
發表 2023年11月30日 11:59PM

開啟

比對區2

開始 2023年11月02日 2:26PM  
截止 2023年11月30日 11:59PM  
發表 2023年11月30日 11:59PM

開啟

比對區3

開始 2023年11月09日 9:34AM  
截止 2023年11月30日 11:59PM  
發表 2023年11月30日 11:59PM

開啟

論文比對區

開始 2024年03月06日 9:45AM  
截止 2024年03月31日 12:45PM  
發表 2024年03月31日 9:45AM

開啟

點選開啟上傳文稿

# 上傳文稿



Class Portfolio My Grades 討論 行事曆

瀏覽中: 首頁 > 論文比對課程 > 論文比對區

## 關於此頁面

這是您的作業主控面板，您可以從這裡上傳提交的作業。當提交受到處理後，您將能夠下載數位回條、檢視您的教師已經完成並提供的任何評分和相似度報告。

論文比對區 ?

### 作業匣詳細資訊

#### 說明

無特別指示。

#### 開始日期

06 三月 2024 09:45

#### 截止日期

31 三月 2024 12:45

#### 反饋公開日期

31 三月 2024 09:45

#### 最高分數

100

#### 額外設定

- ✓ Similarity reports are available immediately after submission.
- ✓ 允許重新提交
- ✗ 不允許逾期提交

上傳提交

上傳

檢閱

完成



上傳提交

文字輸入

雲端提交

1. 選擇檔案上傳方式

從您的裝置拖放檔案，或選擇 [選

Google Drive™

OneDrive™

Dropbox™

提交標題

未命名

3. 輸入/調整標題

提交檔案 ?

選擇檔案

未選擇任何檔案

2. 選擇檔案

上傳與預覽

# 點選確認上傳文稿



## 關於此頁面

這是您的作業主控面板。您可以從這裡上傳提交的作業。當提交受到處理後，您將能夠下載數位回條、檢視您的教師已經完成並提供的任何評分和相似度報告。

> 論文比對區 

文稿標題

已上傳

成績

相似度

論文初稿

06 三月 2024 10:08

--



文稿檔案越大、頁數越多則須等候越久  
請耐心等待15分鐘- 30分鐘後再重新登入查看報告

空白 比對等待中

## 關於此頁面

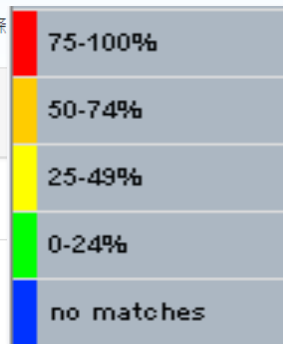
這是您的作業主控面板。您可以從這裡上傳提交的作業。當提交受到處理後，您將能夠下載數位回條

任何評分和相似度報告。

> 論文比對區 

文稿標題

論文初稿



比對完成，點選%開啟報告

已上傳

成績

相似度

06 三月 2024 10:08

--

 6%



96%




相似率

重新上傳/下載原稿/下載電子回條

若開課者設定允許學生重新上傳，則可點選「重新提交」上傳比對系統並未對檔案名稱或文件版本有任何規範，可重複上傳或切換不同上傳區使用。

## 關於此頁面

這是您的作業主控面板。您可以從這裡上傳提交的作業。當提交受到處理後，您將能夠下載數位回條、檢視您的教師已經完成並提供的任何評分和相似度報告。

> 論文比對區 

文稿標題

論文初稿

### 確認重新提交

在截止日期之前允許重新提交這份作業。如果重新提交，與此提交相關的所有標記和意見都將刪除。

取消

確定

相似度

 6%



### 當點選「重新提交」

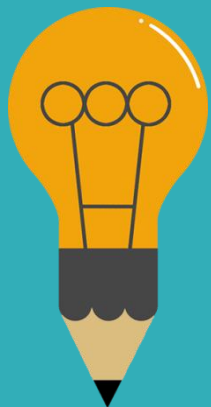
- 1 新文稿與報告會覆蓋舊的檔案
- 2 各上傳區若超過3次上傳，之後每一次上傳，報告都會停留在「空白處理中」狀態，需等待24小時後才能產生新的報告。



# 系統操作方式

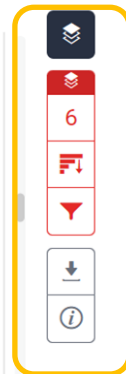
◎使用者介面 ◎上傳文稿 ◎**原創性報告檢視** ◎下載列印報告

# 報告畫面



了 11 位進入育兒階段後決定離開職場的台灣女性，發現當工作與照顧衝突，女性選擇退出職場的原因主要來自於個人的照顧者認同、家庭的性別化分工、工作場所的職場規則，而性別化的家事分工也反映在家務經濟與工資分配上（Joni Hersch & Leslie S. Stratton，2002；唐仙梅，2002；張晉芬、李奕慧，2007）。黃愛真（2014）整理出 5 個移日台籍女性配偶難以外出工作的因素，包含：日本社會對育兒的論述、婚移女性的語言和社會資本缺乏、工時長的職場文化、育兒支持系統的匱乏、以及年金福利制度的設計，使得在日的女性配偶難以離開家庭踏入職場。

職場和社區可以作為人際網絡的累積場域，前段提到，婚移女性在跨國境後社會資本幾乎歸零，這裡將回顧婚移女性如何在家外的場域，開展自己的人際領域並重新累積其社會資本。而專業知識在公領域讓移民女性可以展現其能動性，擴展其人際網絡。在台灣的婚姻新移民也有相同的能動策略，許多越南籍配偶自營開設餐飲店或商店，將料理或經商技能作為在異地累積資本、開展人際關係的策略（王宏仁，2001；唐文慧、王宏仁，2011；王翊涵，2012）。以台灣的越南籍配偶為例，外出工作後最明顯的三個改變是：語言能力的提升、社會網絡的擴展，與經濟地位的自主（唐文慧、王宏仁，2011）。外出工作無疑是女性增能的方法，但在日本女性外出工作可能會受到社會結構影響，移日的台籍配偶員不能如同女



## 工具列

# 工具列圖示



相符處總覽		所有來源		篩選條件與設定	
6%		符合 1 個中的 1		篩選條件	
		• ndltd.ncl.edu.tw 網際網路來源 - 108 個 URL		排除引用資料 <input type="checkbox"/>	
		• www.airitilibrary.com 網際網路來源 - 26 個 URL		排除參考書目 <input type="checkbox"/>	
		• 提交至 Soochow Unive... 學生文稿 - 7 個文稿		排除比下列數值還小的來源:	
		• etd.lib.nsysu.edu.tw 網際網路來源 - 24 個 URL		<input type="radio"/> 字	
		• nccur.lib.nccu.edu.tw 網際網路來源 - 27 個 URL		<input type="radio"/> %	
		• 提交至 National Sun Ya... 學生文稿 - 65 個文稿		<input checked="" type="radio"/> 不要依大小排除	
				選擇性設定	
				彩色醒目提示 <input checked="" type="checkbox"/>	

# 相符處總覽

## 相似度總百分比

### 依顏色區分不同來源

原創性報告的相似百分比僅代表文章與系統收錄內容（網路網路、期刊出版品、學生文稿）的相似程度，不能作為「抄襲」判定的絕對指標。

■ 當比對結果的相似度指標較低，不代表完全沒有抄襲：

可能因系統侷限例如作者引用或參考 Turnitin 尚未收錄的來源而未列入比對結果，致使相似度較低。

■ 當比對結果的相似度指標較高，不代表一定有抄襲：

也有可能因比對到以下文字類型造成相似指標數值積累，產生偽陽性(false-positive)的偏高情況。

(1)比對到不具抄襲意義的字詞

如：該領域著名詞、機構名稱、常用詞句、目錄格式、參考文獻列表...等

(2)若引述他人作品文字，並正確標示參考的出處來源，因 Turnitin 尚無法自動判別引用是否正確並加以排除，只要文字與來源相似皆會被納入比對結果

如：  
A. 中華民國憲法第7條：「中華民國人民，無分男女、宗教、種族、階級、黨派，在法律上一律平等。」

61%

1	www.turnitin.com	7%
2	library.ntu.edu.tw	7%
3	www.igroup.com.tw	7%
4	堪交室 American Publ.	6%
5	堪交室 iGroup	6%
6	lib.pccu.edu.tw	6%
7	lib.sps.lib.ncku.edu.tw	4%
8	tsa.ym.edu.tw	3%
9	link.springer.com	2%
10	www.ojs.unisa.edu.au	2%
11	lib.lia.ntu.edu.tw	1%

## 所有來源

### 與所選之來源具相似度的文字以紅色顯示

原創性報告的相似百分比僅代表文章與系統收錄內容（網路網路、期刊出版品、學生文稿）的相似程度，不能作為「抄襲」判定的絕對指標。

■ 當比對結果的相似度指標較低，不代表完全沒有抄襲：

可能因系統侷限例如作者引用或參考 Turnitin 尚未收錄的來源而未列入比對結果，致使相似度較低。

■ 當比對結果的相似度指標較高，不代表一定有抄襲：

也有可能因比對到以下文字類型造成相似指標數值積累，產生偽陽性(false-positive)的偏高情況。

(1)比對到不具抄襲意義的字詞

如：該領域著名詞、機構名稱、常用詞句、目錄格式、參考文獻列表...等

(2)若引述他人作品文字，並正確標示參考的出處來源，因 Turnitin 尚無法自動判別引用是否正確並加以排除，只要文字與來源相似皆會被納入比對結果

如：  
A. 中華民國憲法第7條：「中華民國人民，無分男女、宗教、種族、階級、黨派，在法律上一律平等。」

所有來源

www.igroup.com.tw	20%
www.ntnu.edu.tw	14%
library.ntust.edu.tw	14%
lib.sps.lib.ncku.edu.tw	14%
www.lib.cycu.edu.tw	14%
lib.hk.edu.tw	13%
lib.pccu.edu.tw	13%
imod.lib.ksu.edu.tw	13%
academic.muh.edu.tw	13%
lib.mcut.edu.tw	13%
www.lib.yumtech.edu.tw	13%

上傳文稿中的各個段落和網路/期刊/學生文稿

具有相似度的百分比；

最相似來源以顏色顯示

各細項百分比加總為總百分比



呈現所有可能疑似相似來源；

包含重複相似的內容。

各項百分比為該來源內容

與上傳文稿比較之相似度

Aihwa Ong ,1996, "Culture Citizenship as Subject-Making." *Current Anthropology* ,Vol. 37, No. 5, pp. 737-762.

Christine E. Bose ,2012, "Intersectionality and Global Gender Inequality

Intersectionality and Global Gender Inequality." *Gender and Society*, Vol. 26, No. 1 , pp. 67-72.

Chia-Feng Chang, 2014, "Why Liberal Globalization? A Critical and

網際網路來源：可瀏覽全文

學生文稿：無法瀏覽全文，教師可透過系統向對方申請授權

出版品：單位若有訂購，則可外連下載全文

Sociological , Research: A Critical Analysis of Inclusions, Interactions, and Institutions in the Study of Inequalities", *Sociological Theory* , 28:2.

Joni Hersch and Leslie S. Stratton,2002," Housework and Wages", *The Journal of Human Resources*,Vol37,No.1, pp. 217-229.

Kim,2013, "Citizenship Projects for Marriage Migrants in South Korea:

Intersecting Motherhood with Ethnicity and Class", *Social Politics* Volume

38 提交至 Fu Jen Catholic ... 學生文稿 <1% >

39 www.ced.ncnu.edu.tw 網際網路來源 <1% >

40 www.dbpia.co.kr 網際網路來源 <1% >

41 www.tandfonline.com 網際網路來源 <1% >

42 www.sfaa.gov.tw 網際網路來源 <1% >

43 de Beauc, André. "Die ... 出版物 <1% >

44 www.twcu.ac.jp 網際網路來源 <1% >

45 tw1.ncku.edu.tw 網際網路來源 <1% >

46 9lib.co 網際網路來源 <1% >

47 www.thenewslens.com 網際網路來源 <1% >

48 www2.nou.edu.tw 網際網路來源 <1% >

問題，會發現越多的協商需要，就存在越多衝突發生的可能。

### 三、學日語是必經之道

英文作為全球流通的共同語言，具有英語能力的文化優勢，進而能夠被轉換為經濟資本。包括國際資本市場上的競爭優勢與貨幣價值（藍佩嘉，2009）。關於

日語，無論是職場或在日常生活

站，給外國人的日本生活指南中「日語的學習與母語水準的保持」就破題點出：「在日本生活，日語是極重要的。」

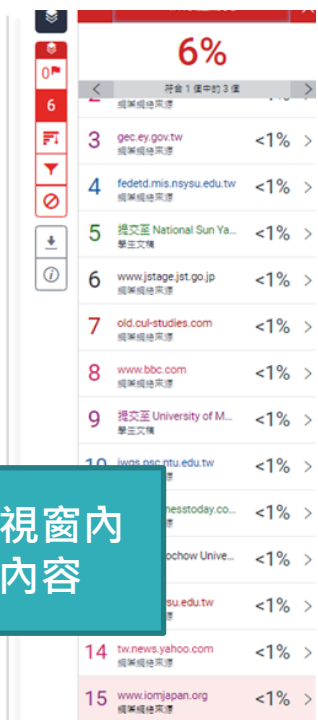
無論是否為了婚姻，還在

點擊URL，彈跳新視窗檢視相似來源網頁



點選色塊，可於彈跳視窗內對照套色處相似文章內容

建議仔細確認段落相似原因  
是否符合學術倫理寫作方式  
-有無遺漏出處來源、有無過當引用？  
-是否可以摘寫、改寫或添加原創文字？



# 仔細檢查相似處

文字標示底色即為內容與資料庫收錄來源相似；  
建議仔細確認相似原因，是否符合學術倫理寫作方式規範

## 上傳文稿

使用者於 Turnitin 原創性比對系統上傳作品或論文檔案後，系統會將上傳文章與網際網路資源、學術出版品及 Turnitin 本身的資料庫進行比對檢查，並在短時間內產出相似度報告；報告中標示出上傳文字與各資料來源的相似度比率及可能的原始出處。

Turnitin 原創性比對系統介面的多元互動性亦適合應用於教學。當教師在系統中新增課程與作業夾，加入選課學生，學生即可上傳作業文章比對。藉由檢視班級中學生的原創性報告，教師能及時掌握班級的學生學習情況；當學生有疑問時無需透過紙本或檔案傳輸，師生能同步瀏覽報告，利於討論與回饋。

1. 是否有大篇幅色塊皆來自於同樣一個數字或顏色標示的來源？
2. 是否僅替換字詞、完全或幾乎複製他處來源文字，少有原創性文字？
3. 是否過多引用他人文字？
4. 有無遺漏標示所引用的出處來源？
5. 是否可以摘寫、改寫或添加原創文字？

為經濟資本，包括國際交

於語言有多重要，身處在

日語，無論是職場或在日

站，給外國人的日本生活指南中「日語的學習與母語水準的保持」篇，第一句話

就破題點出：「在日本生活，日語是極重要的。」

無論是否為了婚姻，還是來到日本打工度假、留學的台灣女性，學日文是在日生活的必經之道，雖然現在日本東京幾乎到哪裡都會有可以講中文的服務，在東京池袋和豐島附近也居住許多中國人和台灣人，甚至是可以在那邊的商店買到台灣料理所需要的調味料。日語除了會是與日籍配偶溝通的管道，對於到日本打工度假的外國人來說，還會影響到分配到什麼樣性質的工作，如果是日語程度不

相似來源來自【網際網路來源】

除了可提供相似處的上下文外，且可瀏覽該篇網際網路全文內容，透過左右視窗對照差異處



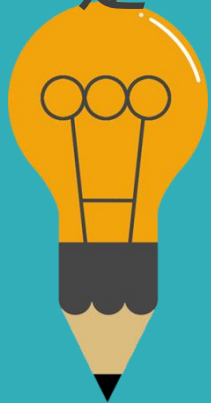
完整來源文字

符合 1 個中的 3 個

http://www.iomjapan.o... <1%  
搜尋網站來源

國民待遇待遇 3. 本土 ( 勞務生 ) ( 1 ) 以 ( 1 ) 加入國民生  
主 ( 國民待遇 ) ( a ) 加入手續 ( b ) 納稅的天  
 ( 2 ) 加入厚生年金 ( 福利厚生 ) ( 3 ) 加入  
人對象 ( d ) 加入手續 ( c ) 納稅的支付 ? 郵  
Page 13? 稅則 Page 14? 郵寄的 Page 141. 什麼  
是納稅的? 2. 屋主必須以書面形式通知工  
的勞動條件 3. 關於解雇 ? 社畜生活 Page 151. 入  
住後的鄰里關係 Page 2. 町內會、自治會 3. 如何  
要再地稅 4. 注意控制生活消費 ? 日語的學習  
與母語水準的保持 Page 17? 稅收制度 Page 18  
1. 所得稅 2. 住民稅 3. 消費稅 4. 其他 ( 汽車稅  
等 ) ? 交通法規 Page 18? 銀行與郵局 Page 191.  
銀行 2. 郵局 ? 其他日常生活 Page 201. 廁所 2. 室  
內 ( 請在室間脫鞋子 ) ? 遇到困難時的求助機  
構 Page 201. 法律、制度等相關的諮詢窗口  
( 市區町村等的辦公機構 ) 2. 一般的諮詢窗口  
( 國民交流協會 ) 3. 其他諮詢機構 ? 日常使用  
的日語 Page 22? 緊急狀況時使用的日語 Page  
23 Page 3 - 致即將開始在日本生活的各位 - 歡  
迎來到日本。希望各位在日本能夠有一個安  
全、舒適的生活。在開始日本生活之前，掌握  
正確的信息，對於順利安排生活大有助益。本  
書資料僅就您想關在日本生活，向各位介紹  
基本的信息。? 在日本國人的權利與義務 日本  
憲法，從權利的性質這一角度理解，並非僅  
以日本國民為對象。針對在日本居留的所有外  
國人，也要保障他們享有同等的基本人權。目  
前，日本已加入的主要人權公約有《國際人權  
公約》(《經濟、社會、文化權利國際公  
約》、《公民及政治權利國際公約》)、《消  
除一切形式種族歧視國際公約》、《兒童權利  
公約》、《消除對婦女一切形式歧視公約》  
等。此外，任何在日本居留者，不論持有何種  
簽證，都有義務繳納稅款(所得稅、消費稅  
等)與地方稅(住民稅等)。? 在留資格必須  
持有留留資格才可以在日本居留。日本的留留  
資格共有 27 種，每種留留資格針對留留資格與  
可從事的工作有不問規定。1. 在留資格的種類  
在選擇中存有有關於留留資格與留留期限的記  
載。請預先予以確認。留留資格不得從事許可  
資格以外的活動。詳情請向離居住地最近的  
地方入國管理廳諮詢。①於 2009 年 6 月 1 日  
由於悠遊、簡便、採轉目的在日本短期停  
留。②單許停留 90 天 ③駐時讓持有入是這成  
留留許可印章 此蓋章與花紋的印章。單章留留  
許可印章 單章留留許可印章 單章留留二部  
章留留 2008 年 6 月 1 日開始使用。出處：法務  
省入國管理廳編印《出入國管理指南》Page  
4-2。外國人入境後留留停留時間 90 天  
內。自入境之日起 90 天以內必須至市町村

# 篩選條件與設定



建議學生與指導教師個案討論如何適度使用此工具

篩選條件與設定

篩選條件

排除引用資料

排除參考書目

排除比下列數值還小的來源:

字

%

不要依大小排除

選擇性設定

彩色醒目提示

1. 排除引用資料

2. 排除參考文獻

3. 排除小型來源

4. 排除特定相似來源(僅教師版帳號權限可使用)

5. 排除作業範本(僅教師版帳號權限可使用)

學生執行篩選條件，相似度%會暫時改變；  
一旦重新登入，相似度%會恢復初次比對結果。

若指導教師從其帳號代為執行篩選，則會維持更改後結果。

# 排除引用資料

何謂露天博物館？

根據《國際博物館會議》(International Council of Museums, ICOM) 將博物館定義為：「一座以服務社會為宗旨的非營利機構，它負有蒐集、維護、溝通和展示自然和人類演化物質證據的功能，並以研究、教育和提供娛樂為目的。」<sup>3</sup>

“A museum is a non-profit, permanent institution in the service of society and its development, open to the public, which acquires, conserves, researches, communicates and exhibits the tangible and intangible heritage of humanity and its environment for

## <排除引用資料>

只支援排除 “...” ‘...’ «...» »...« „...” 『...』 「...」 符號內引述文字；  
不支援: (...)

篩選條件與設定

篩選條件

排除引用資料

排除參考書目

排除比下列數值還小的來源:

字

%

不要依大小排除

選擇性設定

彩色醒目提示

套用變更 新報告



# 排除引用資料：獨立引文段落

## <排除引用資料>-2

可排除獨立引文段落(如訪談原文、法律條文、他人著作等)  
(僅適用於原始文章為.doc或.docx檔案類型)

中文內文：自左縮排2.5字元以上  
英文內文：自左縮排1.5字元以上

論)、自我校正，以及如何操縱或移動物品。XXX(2019)提及：

目前人工智慧的應用領域十分廣泛，近年頻繁於新聞造成話題的個人語音助理如蘋果 Siri、亞馬遜 Alexa，以及擊敗人類圍棋高手的 Google DeepMind AlphaGo 都是此技術研究之下的結晶，同時電腦作畫譜曲寫劇本等創造性事物也陸續出現。隨著研發技術飛速進展，人工智慧深入如醫療、金融等生活層面指日可待。

AI 對產業潛力影響指數，依序為醫療、汽車、金融服務、運輸、物通信、娛樂、零售、能源及製造業等區塊，已經創造出有別傳統的模式。此外，根據國際知名市調公司 CB Insight 公布的「2018 人工智慧 100」報告顯示，AI 產業應用已擴散至各種應用情境與領域。全球已有將近超過 1,500 家的新創公司投入 AI 的發展。



篩選條件與設定

篩選條件

排除引用資料



排除參考書目



排除比下列數值還小的來源：

字

%

不要依大小排除

選擇性設定

彩色醒目提示



縮排引文段落還有其前一個和後一個段落的文字，  
起始需從左邊界第一個字頂格撰寫，不能往內空兩格

套用變更



# 排除引用資料：獨立引文段落

1955 年，美國科學家約翰·麥卡錫 (John McCarthy) 提出「人工智慧」(AI, Artificial Intelligence) 概念，人工智慧是指經由人工製造出來的系統所表現出來的智慧，屬電腦科學領域範疇。意指讓機器具備類似於人類一樣的思考邏輯與行為模式，能解決複雜問題、抽象思考、展現創意等能力。發展過程包括學習 (大量讀取資訊、並判斷何時使用該資訊)、感知、推理 (利用已知資訊做出結論)、自我校正，以及如何操縱或移動物品。XXX(2019)提及：

目前人工智慧的應用領域十分廣泛，近年頻繁於新聞造成話題的個人語音助理如蘋果 Siri、亞馬遜 Alexa，以及擊敗人類圍棋高手的 Google DeepMind AlphaGo 都是此技術研究之下的結晶，同時電腦作畫譜曲寫劇本等創造性事物也陸續出現。隨著研發技術飛速進展，人工智慧深入如醫療、金融等生活層面指日可待。

引文段落相似套色會消除，不計入百分比

此外，根據國際知名市調公司 CB Insight 公布的「2018 人工智慧 100」報告顯示，AI 產業應用已擴散至各種應用情境與領域。全球已有將近超過 1,500 家的新創公司投入 AI 的發展。

相符處總覽

12%

<	>		
1	iweb.ntnu.edu.tw 網際網路來源	3%	>
2	www.ntnu.edu.tw 網際網路來源	3%	>
3	aof.revues.org 網際網路來源	1%	>
4	提交至 Nottingham Tre... 學生文稿	1%	>
5	www.giect.ntnu.edu.tw 網際網路來源	1%	>
6	www.tram-research.com 網際網路來源	1%	>
7	提交至 University of Bir...	1%	>



# 排除參考書目

上傳文章需使用系統  
可辨識標題字樣

## 參考文獻

### 一、外文部分：

Aihwa Ong ,1996, "Culture <sup>49</sup>Citizenship as Subject-Making." *Current Anthropology* ,Vol. 37, No. 5, pp. 737-762.

Christine E. Bosc <sup>19</sup>,2012, "Intersectionality and Global Gender Inequality  
Intersectionality and Global <sup>19</sup>Gender Inequality." *Gender and Society*, Vol.  
26, No. 1 , pp. 67-72.

## <排除參考書目>

排除以Reference(s)、參考文獻、參考書目為標題的書目章節

若添加其餘字樣如：第六章 參考文獻 則此排除功能無法作用。

※更多可使用的英文標題請參考：

<https://help.turnitin.com/feedback-studio/schoology/student/the-similarity-report/bibliography-and-quote-exclusion-definitions.htm>

篩選條件與設定

篩選條件

排除引用資料

排除參考書目

排除比下列數值還小的來源:

字

%

不要依大小排除

選擇性設定

彩色醒目提示

套用變更 新報告

# 參考文獻列表相似套色會消除，不計入百分比

## 參考文獻

### 一、外文部分：

Aihwa Ong ,1996, “Culture Citizenship as Subject-Making.” *Current Anthropology* ,Vol. 37, No. 5, pp. 737-762.

Christine E. Bose ,2012, “Intersectionality and Global Gender Inequality  
Intersectionality and Global Gender Inequality.” *Gender and Society*, Vol.  
26, No. 1 , pp. 67-72.

Chin-Fen Chang , 2014, “Who Likes Globalization? Attitudes towards  
International Markets, Migration, and Marriage in Four East Asian  
Countries. ”, 《社會科學論叢》, 第八卷第二期, 頁 81-124。

Hae Yeon Choo & Myra Marx Ferree,2010, “Practicing Intersectionality in  
Sociological , Research: A Critical Analysis of Inclusions, Interactions, and  
Institutions in the Study of Inequalities”, *Sociological Theory* , 28:2.

Lewis Hemenway and Leslie S. Stratton, 2002, “Homework and Women.” *The Journal*

Rank	Source	Similarity
1	gec.ey.gov.tw 網際網絡來源	<1%
2	提交至 National Sun Ya... 學生文稿	<1%
3	提交至 University of M... 學生文稿	<1%
4	jwgs.psc.ntu.edu.tw 網際網絡來源	<1%
5	www.businesstoday.co... 網際網絡來源	<1%
6	etd.lib.nsysu.edu.tw 網際網絡來源	<1%
7	tw.news.yahoo.com 網際網絡來源	<1%
8	www.iomjapan.org 網際網絡來源	<1%
9	www.tjs.org.tw 網際網絡來源	<1%
10	nicecasio.pixnet.net 網際網絡來源	<1%
11	www.bbc.com 網際網絡來源	<1%



# 排除小型來源

很痛苦欸，前陣子一直在做家庭主婦，因為我媽常常就會聊天就會聊到「阿

15 聯合國開發計畫署 (UNDP) 自 2010 年起編布 GII，以生殖健康、賦權及勞動市場 3 個領域之 5 項指標衡量各國性別平等情形。(資料來源：行政院性別平等會)

16 世界經濟論壇 (The Global Competitiveness Index) 存及「政治平等會」  
17 根據台灣行政院性別平等會報告，健康與生活品質、教育、就業、政治參與、社會支持、持續實質生活。報告指出，台灣在 2017 年 GII 指數中，以 0.741 分，居亞洲之冠，即便與經濟合作暨發展組織 (OECD) 發展程度較高國家相比，仍優於芬蘭、冰島及德國，全球第 8。「2019 年性別圖像」近期出刊，內容並就聯合國開發計畫署 (UNDP) 自 2010 年起編布的 GII，以生殖健康、賦權及勞動市場 3 個領域的 5 項指標衡量各國性別平等情形，比較台灣性別平等狀況與他國的差異。主計總處報告內說明，GII 值越低越佳，0 代表非常平等，1 代表非常不平等，而 2017 年台灣性別不平等指數 (Gender Inequality Index.GII) 為 0.259。

你讀書讀那麼高，去幫人家洗碗。」然後我就覺得說，其實我...因為我老公工作他也很忙，我覺得是...我覺得女性主義不是說不准女性當主婦，而是你可以自由選擇你要不要當主婦。...然後很多人在我結婚之前就會說，

所有來源

符合 1 個中的 3 個

- www.feminist.sinica.edu... <1%  
網際網路來源
- www.dseas.ncnu.edu.tw <1%  
網際網路來源 - 2 個 URL
- wwwc.moex.gov.tw <1%  
網際網路來源
- waseda.repo.nii.ac.jp <1%  
網際網路來源 - 2 個 URL
- 提交至 Hong Kong Bap... <1%  
學生文稿 - 3 個文稿
- www.psc.ntu.edu.tw <1%  
網際網路來源
- www.cna.com.tw <1%  
網際網路來源 - 6 個 URL
- news/firstnews/20190218... <1%
- news/ahel/201902180075... <1%
- news/firstnews/20210105... <1%
- amp/news/firstnews/2021... <1%
- news/firstnews/20200103... <1%
- news/firstnews/20191002... <1%
- www.thinkingtaiwan.co... <1%  
網際網路來源 - 2 個 URL

排除來源

# 排除小型來源

很痛苦欸，前陣子一直在做家庭主婦，因為我媽常常就會聊天就會聊到「阿

15 聯合國開發計畫署 (UNDP) 自 2010 年起編布 GII，以生殖健康、賦權及勞動市場 3 個領域之 5 項指標衡量各國性別平等情形。(資料來源：行政院性別平等會)

16 世界經濟論壇 (The Global Gender Gap Report) 報告健康與生活品質及「政治平等會」

17 根據台灣行政院性別平等會 報告健康與生活品質及「政治平等會」

網際網絡來源 [www.cna.com.tw](http://www.cna.com.tw)

居亞洲之冠，即便與經濟合作暨發展組織 (OECD) 發展程度較高國家相比，仍優於芬蘭、冰島及德國，全球第8。「2019年性別圖像」近期出刊，內容並就聯合國開發計畫署 (UNDP) 自2010年起編布的GII，以生殖健康、賦權及勞動市場3個領域的5項指標衡量各國性別平等情形，比較台灣性別平等狀況與他國的差異。主計總處報告內說明，GII值越低越佳，0代表非常平等，1代表非常不平等，而2017年台灣性別不平等指數 (Gender Inequality Index.GII) 為

## <排除比下列數值還小的來源>

相似來源若少於總字數XX字或是相似度XX%

相似報告就忽略不計算，

新的相似報告須至<所有來源>  去查看

由於各研究領域特性不同，設定值並無均一標準。

請教師與學生個案討論如何適度使用此工具。

若學校機構有另行規定，請以其為主。

### 篩選條件與設定

篩選條件

- 排除引用資料
- 排除參考書目
- 排除比下列數值還小的來源:
  - 字
  - 1 %
  - 不要依大小

僅為參考範例

然後我就覺得說，其實我...因  
女性主義不是說不准女性當主婦，  
然後很多人在我結婚之前就會說，

# 排除小型來源

很痛苦欸，前陣子一直在做家庭主婦，因為我媽常常就會聊天就會聊到「阿

<sup>15</sup> 聯合國開發計畫署 (UNDP) 自 2010 年起編布 GII，以生殖健康、賦權及勞動市場 3 個領域之 5 項指標衡量 各國性別平等情形。(資料來源：行政院性別平等會)

<sup>16</sup> 世界經濟論壇 (World Economic Forum, WEF) 自 2006 年起每年出版全球性別落差 報告 (The Global Gender Gap Report) 編布 GGI，以「經濟參與和機會」、「教育程度」、「健康與生存」及「政治參與」4 項次指數之 14 項變數衡量各國性別差距實況。(資料來源：行政院性別平等會)

<sup>17</sup> 根據台灣中央社報導，2018 年日本《讀賣新聞》披露，日本東京醫大自 2011 年以來持續實行對女性考生扣分的制度，以致女性入學率低於男性，校方目的是為了減少招收女學生。

小於設定數值來源會自右方來源列表消失，不計入百分比

你讀書讀那麼高，去幫人家sá-uánn (洗碗)。」然後我就覺得說，其實我...因

為我老公工作他也很忙，我覺得是...我覺得女性主義不是說不准女性當主婦，

不見得可以自主選擇作或不作此主婦。然後很多！女性結婚之前她會說：

The screenshot shows a sidebar with navigation icons and a main panel titled "所有來源" (All Sources). The main panel displays a list of sources with a filter bar at the top indicating "符合 1 個中的 9 個" (9 of 1 items match). A single source is listed: "提交至 Soochow Unive... 學生文稿" (Submitted to Soochow University... Student Essay) with a percentage of 1%. Below the list is a "排除來源" (Exclude Source) button.

排除來源



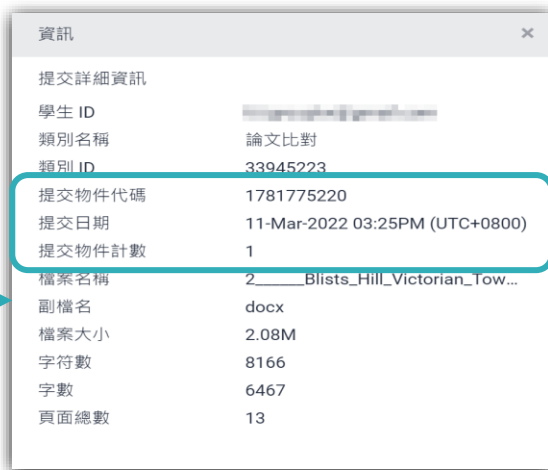
# 系統操作方式

◎使用者介面 ◎上傳文稿 ◎原創性報告檢視 ◎**下載列印報告**



## 下載

- 1 下載原創性比對報告PDF檔案
- 2 下載數位收據 (電子回條)  
包含該篇文稿資料  
(作者/篇名/檔案大小/字數...)
- 3 下載檔案原稿



## 提交物件資訊

1 提交物件代碼:  
回報系統使用問題時請提供代碼資訊  
與問題截圖畫面。

2 提交物件計數：已上傳的次數，  
若教師設定作業可重新繳交；  
學生版使用者重新上傳超過三次，第四次起  
每次上傳皆需要等24小時後才會產生新報告

# Week1作業

作者為 瑪莉陳

※ 報告格式靠左上顯示：  
Turnitin 因應系統中的評分加購功能更新而調整，因此相似度報告頁面會呈現靠左且右側留白，此為正常顯示。

提交日期: 2022年02月23日 08:50下午 (UTC+0800)

作業提交代碼: 1769086349

文檔名稱: Turnitin\_\_\_20220216.docx (185.13K)

文字總數: 2413

字符總數: 3972

來、有何依據？而研究者大致上歸納整理成兩種可能性，一是來自台日兩國在性別平等程度的差距；二是影視媒體的傳播的印象刻畫。首先，從數據看台日兩國的性別平等程度，根據行政院性別平等會公告顯示，2019年性別不平等指數 (Gender Inequality Index, GI) <sup>15</sup>，我國性別平等居亞洲第一，高於日本。2021年的性別落差指數 (Gender Gap Index, GGI) <sup>16</sup>，台灣在經濟參與和機會、教育程度與政治參與，三項指數亦優於日本。Yu (2009) 比較台日女性在高等教育的受教機會，且特別以日本的東京大學與台灣的台灣大學為指標。Yu指出在2002年台灣大學的女學生占比約42-47%，而日本東京大學的女性錄取生僅佔東京大學總錄取學生的18%。而近年也曾發生日本私立東京醫大的人學考試，女性被降分數事件<sup>17</sup>，揭露了日本女性的教育機會是如何結構性地被阻止向上流動，進而還會影響其就業機會。；其次，是影視媒體給予的日本丈夫與日本家庭的形象。在訪問本研究中最年長的受訪者—翠蓮之前，他的晚輩告訴我，要像他姑姑（翠蓮）嫁得這麼好的不容易，他的先生很疼他，對他很好，不像有些藝人都被日本老公家暴「逃回台灣」。台灣藝人的台日跨國婚姻新聞，加上過往電視劇中日本女性受夫家壓迫的形象，讓台籍女性配偶需要再去對抗來自母國的刻板印象。在訪談中發現，受訪者會有意識的抵抗身為家庭主婦這個論述，受訪者作為家務勞動的承擔者，是因為丈夫作為經濟承擔者的互動協商結果，並不是順服於日本家庭的規則之下。受訪者小靜求學過程中受過女性主義訓練，身為這樣的婚移者更能覺察到刻板印象存在：

很痛苦欸，前陣子一直在做家庭主婦，因為我媽常常就會聊天就會聊到「阿

<sup>15</sup> 聯合國開發計畫署 (UNDP) 自 2010 年起編布 GI，以生殖健康、賦權及勞動市場 3 個領域之項目指衡量 各國性別平等情形。(資料來源：行政院性別平等會)

<sup>16</sup> 世界經濟論壇 (World Economic Forum, WEF) 自 2006 年起每年出版全球性別落差 報告 (The Global Gender Gap Report) 編布 GGI，以「經濟參與和機會」、「教育程度」、「健康與生存」及「政治參與」4 項次指數之 14 項變數衡量各國性別平等現況。(資料來源：行政院性別平等會)

<sup>17</sup> 根據台灣中央社報導，2018 年日本《讀賣新聞》披露，日本東京醫大自 2011 年以來持續實行對女性考生扣分的制度，以致女性入學率低於男性，校方目的是為了減少招收女學生。

# 總覽

## TURNITIN TRAINING

原創性報告

15%  
相似度指數

14%  
網際網絡來源

5%  
出版物

6%  
學生文稿

主要來源

1 iweb.ntnu.edu.tw  
網際網絡來源 4%

2 www.ntnu.edu.tw  
網際網絡來源 3%

3 www.asihp.net  
網際網絡來源 2%

4 aof.revues.org  
網際網絡來源 1%

5 Submitted to Nottingham Trent University  
學生文稿 1%

6 www.giect.ntnu.edu.tw  
網際網絡來源

10 libeprints.open.ac.uk  
網際網絡來源 <1%

11 boa.unimib.it  
網際網絡來源 <1%

12 Submitted to University of Chichester  
學生文稿 <1%

13 Submitted to Southern Cross University  
學生文稿 <1%

14 www.ironbridge.org.uk  
網際網絡來源 <1%

若未設定篩選，則總覽頁下方顯示「關閉」  
若有篩選，則顯示「開啟」或是「< X字/<X%」  
若學校系所有規範使用方式，請以其為主。

排除引述 開

排除相符處

< 10 words

排除參考書目 開



常見問題 / Q&A

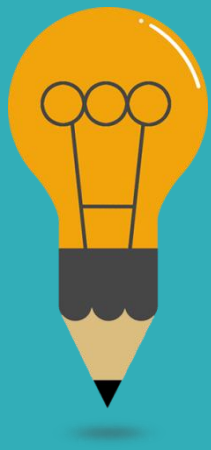
圖書館



博碩士論文



論文原創性比  
對系統  
Turnitin



## 常見問題

### Q1. 比對到自己的文章：

教師使用教師版開設課程時，(1) 請勿使用【標準文稿儲存模式】，務必到進階設定的「提交文稿至」選項設定為“無儲存庫”。(2) 請勿使用快速提交，以免自己上傳的文章被存到雲端，被當成比對來源，造成報告相似度高達100%。

### Q2. 上傳很久沒有都出現原創性比對報告的百分比，請問是什麼原因呢？：

- (1) 網路延遲：請重新整理瀏覽器頁面。
- (2) 檔案過大或頁數超過百頁：系統需要較長的時間去做比對，建議在等1-2小時後，再查閱。
- (3) 使用上傳按鈕超過3次：上傳超過3次後，每次皆須等24小時後才能產生報告。
- (4) 格式編排問題：Word檔中有嵌入互動式圖表，如線性圖、長條圖、圓餅圖或使用SmartArt圖示，請將圖表轉為圖片放入文章後或將檔案轉為PDF檔後再重新上傳比對。

### Q3. Turnitin 報告的相似度百分比需低於多少%才算適切：

Turnitin 的相似度百分比數值並非代表抄襲程度的絕對指標。

- 相似度總百分比數值低並不代表一定無抄襲

有可能因以下情形會發生相似百分比呈現偽陰性偏低，例如：引用文獻但 Turnitin 資料庫目前尚未收錄此引用來源、文中鑲嵌無法檢測的圖文框。

- 相似度總百分比數值高並不代表一定有抄襲：

有可能因以下情形會發生相似百分比呈現偽陽性偏高，例如：

- (1) 不具抄襲意義的字詞，

## 使用指南

1. 操作手冊：[學生版](#) [教師版](#)
2. User Guide：[Student](#) [Instructor](#)
3. iPad：[APP](#)

## 諮詢服務

承辦人：蕭小姐

電話：04-23924505 分機2223

E-mail：[yuhtsy@ncut.edu.tw](mailto:yuhtsy@ncut.edu.tw)

Turnitin 公司簡介

Turnitin Feedback Studio

- 使用手冊 (User Guide)

  - 管理者 (Administrator)

  - 指導教師 (Instructor)

  - 學生 (Student)

- 常見問題 (FAQ)

- 使用心得 (Customer Reviews)

iThenticate

Gradescope

資源分享區 (Resources)

聯繫我們 (Contact Us)



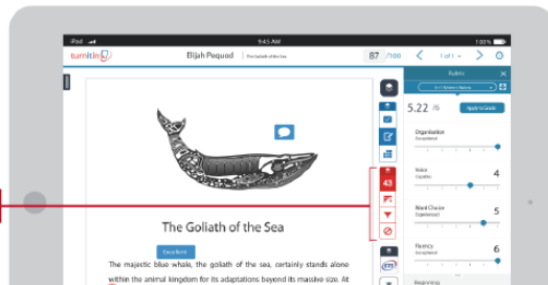
除了填寫諮詢表單，您也可以詢問 [AI 小助理](#) 喔！

# feedback studio™

## 為寫作與學習帶來革命性的體驗

Turnitin 原創性報告會顯示文章與參考資料的相似比例，幫助研究者提升寫作原創性，並確保文獻引用的正確性及適用性。( [中文簡介下載](#) )

OriginalityCheck |



# iGroup Taiwan 使用資源



很久沒有出現原創性報告，請問是何原因呢？



## 影響報告未產生的 最常見原因:

- 1.上傳次數 > 3+次
- 2.上傳檔案較大

可能影響原因	解決方法
檔案較大或頁數超過百頁	系統需較長時間做比對,建議約莫1-2小時候再查閱。
作業上傳超過3次後	<b>超過3次</b> 後,每次皆須等 <b>24小時</b> 後才產生新報告。
格式編排問題 1.Word檔內嵌互動式圖表,如:線性圖,長條圖,圓餅圖等或使用SmartArt圖示	將互動圖表轉為純圖片放入後再上傳比對,或是將檔案轉為PDF後再重新上傳比對。
2.Word檔使用追蹤修訂模式	請點選「接受所有變更」並轉為PDF檔後再重新比對

相似度報告的總百分比  
數值需要低於多少%才  
能算是「適切」？



# 原創性報告相似百分比 非代表抄襲的絕對指標

Turnitin為文字相似度比對系統，報告的相似百分比僅代表文章與系統收錄內容(網際網路、期刊出版品、或學生文稿)的相似程度。

學科領域和文章性質不同，相似比例的標準與原創性報告的解讀就有所不同

參考來源: Turnitin Support Center (2020). Plagiarism and what are acceptable similarity scores?

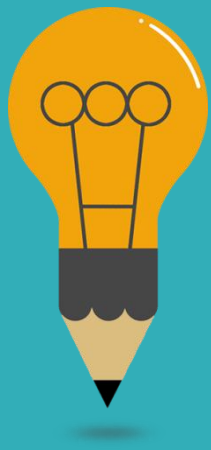
<https://supportcenter.turnitin.com/s/article/Plagiarism-and-acceptable-similarity-scores>

# 教育部學術倫理電子報 第 11 期 2023 年 2 月號

這次對學術倫理的討論，特別是抄襲的攻防，都是用比對系統產生的百分比數值做為「抄襲程度」。其實，不管哪一套系統，從來都沒有宣稱自己是用來檢查抄襲字數或程度。首先，任何比對系統都會因為其資料庫涵蓋範圍而有比對限制，數系統都不能比對到國圖的碩博士論文，更何況有些碩博士論文未上傳、檔。再者，每套系統比對的只有文字相同程度，不能比對到概念的抄襲。系統的計算方法不太一樣，屬於商業秘密，所以同樣的文件放進去不同會有不同的百分比結果。最後，大家都想知道到底有沒有一個參考數值可與否的判斷？恐怕是沒有。舉例來說，出現了 95% 這數值，我們大概可有重大抄襲嫌疑；若出現 10%，也不能排除抄襲的可能性，因為要看這（多個 1% 累加），還是集中（出現在少數幾處），出現在哪裡、有沒有放在是不是研究核心部份、有沒有誤導旁人對原創性的判斷等，都是檢查重點。前言、文獻探討、理論基礎、方法等章節，對文字相似的容忍度比較大；研究問題、假設、結果，與對結果的討論，不應該有完全與人雷同的大段文字才合理，但是各領域還是有所差異。總結說來，所有比對軟體產生的百分比數值結果都只能做為參考，需要用工人智慧，也就是人眼去一一檢查，更不能直接拿來判斷一篇論文抄襲與否，違反學倫情事嚴重與否。

會有不同的百分比結果。最後，大家都想知道到底有沒有一個參考數值可以做為抄襲與否的判斷？恐怕是沒有。舉例來說，出現了 95% 這數值，我們大概可以說這篇文章有重大抄襲嫌疑；若出現 10%，也不能排除抄襲的可能性，因為要看這 10% 是分散（多個 1% 累加），還是集中（出現在少數幾處），出現在哪裡、有沒有放在引號中、是不是研究核心部份、有沒有誤導旁人對原創性的判斷等，都是檢查重點。一般來說，前言、文獻探討、理論基礎、方法等章節，對文字相似的容忍度比較大；研究問題、假設、結果，與對結果的討論，不應該有完全與人雷同的大段文字才合理，但是各領域還是有所差異。總結說來，所有比對軟體產生的百分比數值結果都只能做為參考，需要用人眼去一一檢查，更不能直接拿來判斷一篇論文抄襲與否，違反學倫情事嚴重與否。

相似度%  
非代表抄襲  
的絕對指標



Turnitin有可能因比對到以下內容造成相似度%數值較高：

### 1. 不具抄襲意義的字詞

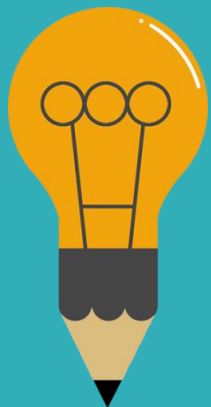
如:專有名詞、常用詞句、目錄格式、參考文獻列表...等


### 2. 雖引述他人作品文字，但已有標示參考來源，如：

1. 中華民國憲法第7條：「中華民國人民，無分男女、宗教、種族、階級、黨派，在法律上一律平等。」
2. 根據統計資料顯示，2013年因流感死亡的人數有71位,其中16.9%患有糖尿病 (衛福部統計處, 2015)

### 3. 比對到自己的文章，包含曾經存入系統資料庫的作業草稿或先前已出版發表的文章。

我可以怎麼做？



1. 檢查引註格式是否正確
2. 檢查引述他人文獻內容的篇幅是否適切
3. 重新以改寫、摘要等寫作技巧調整文字內容，以增加原創性  
(建議可參考[臺灣學術倫理教育資源中心-學術寫作技巧課程](#))
4. 若為無法改寫的內容，請與指導教師討論，  
使用「篩選與排除 」工具，  
或請指導教師協助以教師版帳號排除特定相似  
來源，以降低報告相似度。

# 參考資料：臺灣學術倫理教育資源中心

<http://ethics.nctu.edu.tw/>

最新消息 中心簡介 課程介紹 資源分享 新手上路 訂閱服務 教師專區

選擇登入身分前往課程網站

- 必修學生
- 必修教研人員
- 個人註冊者
- 管理者

查詢身分 註冊帳號

最新消息 研習活動 電子報/廣播 **熱門資源** 教師資源 快速連結

最新 情境影片《研究生來報到：建立學術出版素養》

**最新 議題教材包《研究歷程之學術研究倫理學習資源》**

最新 議題教材包《研究倫理審查與參與者保護學習資源》

最新 電子書《美國「文字再使用計畫」—專為STEM研究所訂定之文字再使用最佳實務與指南》

最新 文宣/海報《指導教師如何共創優良的師生指導關係》

推薦 書籍介紹《研究誠信：教育推展、數位議題與案例省思》

推薦 議題教材包《留意掠奪性期刊及會議》

學術寫作

AREE 課程

- 0108\_學術寫作技巧：引述
- 0109\_學術寫作技巧：改寫與摘寫
- 0110\_學術寫作技巧：引用著作
- 0705\_學位論文寫作規範—社會科學類(上)
- 0706\_學位論文寫作規範—社會科學類(下)

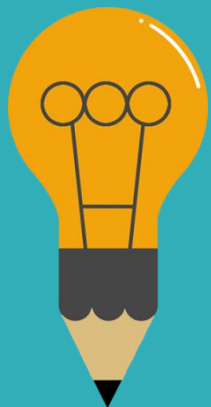
(課程需要登入才能閱讀，欲申請帳號請點此前往註冊。)

# 永遠記得標註原始來源


1. 引用參考書目
2. 清楚描述所有資料來源
3. 誠實列舉他人對自身研究之貢獻
4. 提供註解
5. 需要時善用引號
6. 改寫原文並清楚註明出處
7. 大幅引用須得到原作之出版商或是版權所有人之許可
8. 當使用自己過去的文章時，須得到出版商或版權所有人之許可
9. 廣為人知的科學及歷史事實通常不需要標記引用

資料來源：Dhammi, I., & Ul Haq, R. (2016). What is plagiarism and how to avoid it? Indian Journal of Orthopaedics, 50(6), 581-583. doi:10.4103/0019-5413.193485

# 適切的 相似 度%值



## 建議

 學生與教師個案討論相似度百分比指標的準則  
或參考欲投稿的期刊出版社官方網站

 若對學術倫理概念與規範有任何疑問，  
請至臺灣學術倫理教育資源中心網站  
<https://ethics.moe.edu.tw/>

American Journal of Research in Medical Sciences-Plagiarism Policy  
<http://www.ajrms.com/plagiarism-policy>

User's Guide for the IEEE CrossCheck Portal and Prohibited Authors List Database  
[https://www.ieee.org/content/dam/ieee-org/ieee/web/org/pubs/crosscheck\\_portal\\_users\\_guide.pdf](https://www.ieee.org/content/dam/ieee-org/ieee/web/org/pubs/crosscheck_portal_users_guide.pdf)

Plagiarism prevention with CrossCheck  
<https://www.springer.com/gp/authors-editors/editors/plagiarism-prevention-with-crosscheck/4238>

# 如果老師不小心把我的文章 存入資料庫，以致於一直比 對到高相似度該怎麼辦？

可以請教師優先使用報告中排除來源功能排除高相似文章，  
讓報告恢復正常相似度；若有需要請聯繫學校圖書館Turnitin管理者協助處理  
刪除文稿。





# THANK YOU



For more information, e-mail us  
[service@igrouptaiwan.com](mailto:service@igrouptaiwan.com)

台北 02-2571-3369 ; 高雄 07-322-8603 #35